

Communiqué de presse

OSSIP ZADKINE

L'instinct de la matière

MUSÉE ZADKINE

EXPOSITION
DU 28 SEPTEMBRE 2018
AU 10 FÉVRIER 2019

INFORMATIONS

www.zadkine.paris.fr

VERNISSAGE PRESSE : JEUDI 27 SEPTEMBRE — 9H30 - 13H



← Ossip Zadkine, *Le Fauve*, 1921,
Bois doré. Musée de Grenoble,
photo : © Jean-Luc Lacroix /
Musée de Grenoble

À l'occasion du 130^e anniversaire de l'artiste, le musée Zadkine lui rend hommage en mettant en lumière le lien particulier de l'artiste à la matière. Après *Être Pierre* en 2017, l'exposition *Ossip Zadkine, l'instinct de la matière* permet d'appréhender le dialogue organique de Zadkine avec différents matériaux qui deviennent pour lui des « puissances formelles ».

Le musée bénéficie à cette occasion de prêts exceptionnels comme *Le Fauve* du Musée de Grenoble ou une très belle série d'œuvres graphiques prêtées par le musée d'Art moderne de la Ville de Paris.

Pour l'artiste russe (Vitebsk 1888 – Paris 1967), la matière est toujours « première ». Il sait, il sent qu'elle est porteuse d'une vocation formelle. L'exposition retrouve ce lien intime à la matière primordiale, aux formes en gestation : les veines et les nodosités du bois, la densité et les particules de la roche, la fluidité de l'encre ou de la gouache... « Inductives », les matières sont riches d'une dynamique, d'une poussée que le geste du tailleur ou la main du dessinateur doit capter en retour.

CONTACT PRESSE

Pierre Laporte Communication
Pierre Laporte / Alice Delacharlery
info@pierre-laporte.com - 01 45 23 14 14

MUSÉE ZADKINE

OSSIP ZADKINE

L'instinct de la matière

« Du dialogue avec la matière naît le geste de l'homme », confiait Zadkine à Pierre Cabane (Arts, 1960). L'authenticité de la création plastique passe par ce rapport de correspondance avec la matière que Zadkine n'aura de cesse d'éprouver.

Le visiteur redécouvre ainsi l'œuvre de Zadkine dans un parcours enrichi, avec une scénographie originale. L'introduction d'œuvres sur papier permet notamment de retrouver le mode de présentation adopté par l'artiste de son vivant et de dépasser l'image d'une œuvre souvent réduite à la seule sculpture.

Inédite, l'approche proposée souligne la richesse plastique et la force intérieure d'une œuvre attachée à préserver la nécessité vitale du lien de l'homme à la nature. Ce faisant, elle renouvelle notre regard sur l'artiste, sur la singularité de sa relation aux modernismes du XX^e siècle.



← Ossip Zadkine taillant le bois de *Rebecca* ou *La grande porteuse d'eau*, dans son atelier de la rue d'Assas. Photographie anonyme, vers 1927. Paris, musée Zadkine

OSSIP ZADKINE

L'instinct de la matière



↑ *Le Prophète*, 1914. Bois de chêne.
236 x 29 cm (avec socle).
Musée de Grenoble

PARCOURS DE L'EXPOSITION

Matière Source

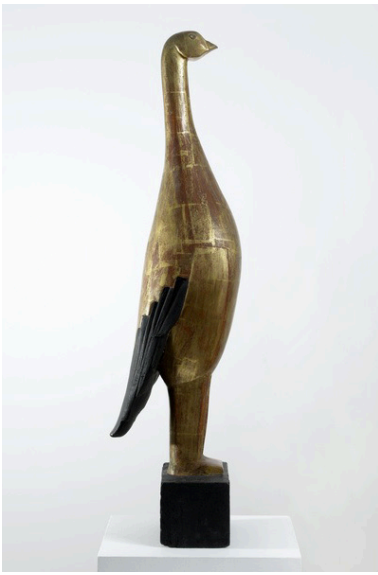
La section initiale rassemble certaines tailles directes «nées de la plongée dans les eaux régénératrices de l'archaïsme» pour reprendre les termes mêmes de Zadkine. Ainsi sont présentées dans cette partie des œuvres majeures des années 1910 à 1925 : des marbres – *Maternité*, 1919 ; *Léda*, 1919-1920 –, des pierres – *Tête héroïque*, 1910 ; *Tête aux yeux de plomb*, 1918 –, des bois – *Le Prophète*, 1914 ; *Les Vendanges*, 1918 ; *Torse d'éphèbe*, 1922 ; *Porteuse d'eau*, 1923... Mi-figures mi-arbres ou pierres, ces sculptures sont confrontées à une sélection de dessins à la plume des années 1913-14 et de gouaches des années 1920, peintes sur papier. Si l'œuvre graphique de Zadkine revêt un caractère certain d'autonomie, elle participe néanmoins du même mouvement créateur que la sculpture. Une étroite et indéniable coïncidence unit ce qu'il peint à ce qu'il taille. Ces dessins retranscrivent le principe de « la forme dans la forme » et de l'emboîtement prégnants dans l'œuvre de Zadkine.



Ossip Zadkine (1890-1967),
Do remember me.
Plume et encre brune, craie sépia
et graphite sur papier vélin,
s.d.b.g. : J Zadkine 1913,
dédicace : «Do remember me».
Paris, musée Zadkine.
© Musée Zadkine/Roger-Viollet →

OSSIP ZADKINE

L'instinct de la matière



↑ *L'oiseau d'or*, 1924. Sculpture.
Ronde-bosse. Plâtre doré et peint.
98 x 20 x 23 cm. Musée Zadkine, Paris

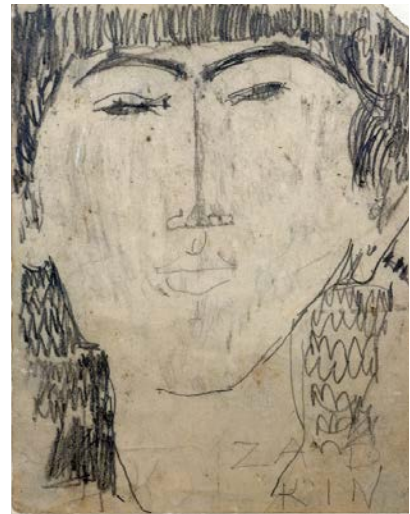
Richesse Plastique

Montrant les capacités métamorphiques de la matière, la deuxième partie de l'exposition met l'accent sur la matière transformée, l'assemblage, l'incorporation et l'incrustation de matériaux. Cette section souligne également le lien étroit que la sculpture de Zadkine a pu entretenir avec les arts décoratifs, aussi bien par la relation très fructueuse que l'artiste noue dès 1920 avec André De Ridder (fondateur de la revue belge *Sélection*) que par sa collaboration avec les décorateurs André Groult ou Eileen Gray, à laquelle appartenait *Tête de Femme*, 1924 incrustée de marbre et rehaussée de couleurs.

Sous l'inspiration d'un primitivisme aux multiples sources et après un bref passage par le cubisme, Zadkine renoue avec le caractère spirituel de la sculpture, la charge rituelle de l'ornementation et de la coloration dans la sculpture moderne. En ce sens, les bois dorés à la feuille du *Fauve*, 1920-1921 ou de la *Tête d'homme*, 1922 et le plâtre de *L'oiseau d'or*, 1924 ne ressortissent ni de l'enjolivement ni de l'accessoire mais de la richesse plastique. La parure de l'or est une seconde peau, un épiderme étincelant comme un simulacre de la chair lumineuse et imputrescible des dieux.



↑ *Tête de femme*, 1924, Photographie de Marc Vaux. Paris, musée Zadkine



↑ Amédéo Modigliani (1884-1920).
Portrait de Zadkine. Paris, musée Zadkine

OSSIP ZADKINE

L'instinct de la matière



↑ *Le sculpteur*, 1922/1949. Marbre, granit, pierre, plomb et verre peint. Musée national d'art moderne / Centre de création industrielle, dépôt au Musée Zadkine

L'Atelier intérieur

Coque de la vie intime, l'atelier de Zadkine préside à la jonction de l'intériorité sensible, psychique, fantasmagorique et de l'extériorité - le monde du dehors auquel sont destinées les œuvres. Différentes thématiques qui traversent l'œuvre de Zadkine sont ainsi évoquées, des femmes à l'oiseau aux figures mythologiques récurrentes : *Orphée*, 1930-61, *Prométhée*, 1955-1956 ou *L'Odalisque*, 1932, pièce majeure prêtée pour la première fois par le musée Réattu en Arles. Dans cet *atelier intérieur*, l'artiste se confronte aux différents matériaux et à leur dynamique intrinsèque. Il expérimente physiquement les pratiques et les savoir-faire du sculpteur, qui transparaissent dans la représentation de l'artiste par lui-même. Son image est ainsi évoquée à travers des œuvres comme *Le Sculpteur*, 1922-1949, manifeste et magnifique autoportrait ou encore *l'Auto-portrait testamentaire et inquiétant*, 1960.



↑ *Odalisque ou Bayadère*, 1932, Hêtre rouge polychromé, 70 x 180 x 50 cm, Arles, Musée Réattu

COMMISSARIAT SCIENTIFIQUE

Noëlle Chabert, directrice du musée Zadkine,
conservateur général du patrimoine

Jérôme Godeau, commissaire d'exposition

Assistante d'exposition :

Adélaïde Lacotte, doctorante

CATALOGUE DE L'EXPOSITION

Un catalogue de référence accompagne l'exposition. Edité par Paris Musées, centré sur l'œuvre d'Ossip Zadkine et son rapport singulier à la matière, l'ouvrage comprend une centaine d'illustrations et plusieurs articles scientifiques, points de vue croisés de philosophes, d'historiens de l'art engagés dans l'art moderne et contemporain.

Matérialité (Antonia Soulez), monumentalité (Dominique Viéville) et matière-peau (Jérôme Godeau), font partie des sujets questionnés dans des contributions qui renouvellent en profondeur l'approche de l'artiste.

144 pages

Format : relié, 17 x 24 cm

Prix de vente : 29,90 euros

Sous la direction de Noëlle Chabert, conservateur général du patrimoine, directrice du musée Zadkine. En collaboration avec Jérôme Godeau, historien de l'art

Auteurs : Stéphane Carrayrou (critique d'art et commissaire d'exposition), Noëlle Chabert (conservateur général du patrimoine, directrice du musée Zadkine), Serge Fauchereau (historien de l'art et écrivain), Véronique Gautherin (responsable des collections du musée Zadkine), Jérôme Godeau (historien de l'art), Antonia Soulez (professeur émérite de philosophie du langage, Université de Paris 8), Dominique Viéville (conservateur général honoraire, ancien directeur du musée Rodin).

AUTOUR DE L'EXPOSITION

Contrepoint et prolongement contemporain de « l'atelier intérieur » des performances d'artistes autour du corps et de la sensorialité - sculpture, poème, vêtement, parfum... se tiendront dans l'exposition.

Programmation : Noëlle Chabert et Azad Asifovich
(calendrier à venir sur www.zadkine.fr)

Le musée Zadkine participera à la *Nuit blanche* le samedi 6 octobre avec une performance d'Esmeralda Kosmatopoulos et à la *Semaine de la sculpture 2018* du lundi 5 novembre au dimanche 11 novembre en partenariat avec la 2^{ème} édition de Fine Arts Paris.

OSSIP ZADKINE

L'instinct de la matière

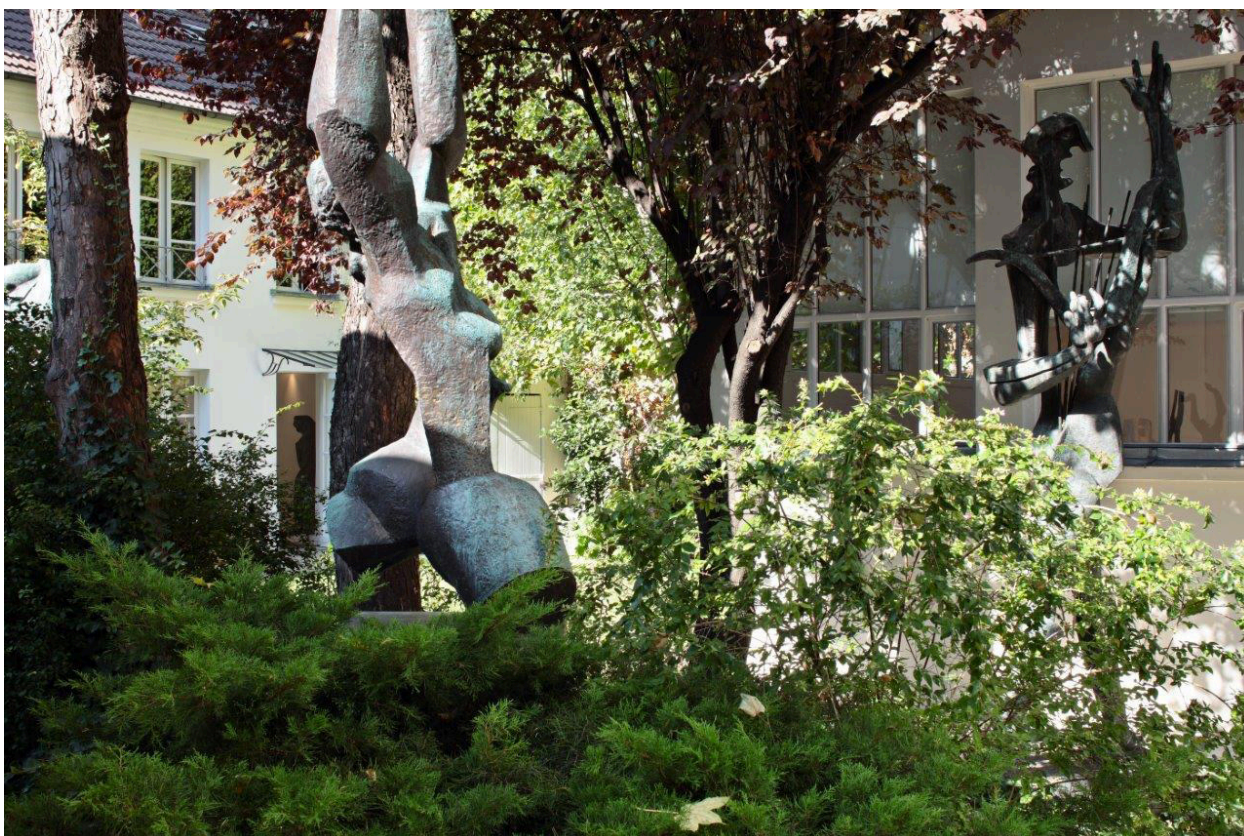
LE MUSÉE ZADKINE UN ATELIER MUSÉE



© ADAGP, Musée Zadkine
Photo : Vincent Fauvel

Dédié à la mémoire et à l'œuvre du sculpteur d'origine russe Ossip Zadkine (1890-1967), qui vécut et travailla dans la maison et les ateliers qui l'abritent, de 1928 à 1967, ce lieu a été inauguré en 1982 et rénové en 2012. Il a été créé grâce au legs consenti par Valentine Prax, veuve du sculpteur, elle-même artiste peintre, à la Ville de Paris, instituée légataire universelle de ses biens.

Dans la maison et les ateliers où Zadkine et son épouse vécurent et travaillèrent pendant près de quarante ans et sous la lumière des verrières qui font vivre les œuvres au rythme des saisons, un nouveau parcours attend le visiteur. Il se déploie autour du jardin-havre de ce lieu de mémoire et de poésie.



© ADAGP, Musée Zadkine / Photo : Benoit Fougeirol

OSSIP ZADKINE

L'instinct de la matière

Infos pratiques

MUSÉE ZADKINE

100 bis rue d'Assas
75006 Paris
01 55 42 77 20
www.zadkine.paris.fr

Horaires

10h - 18h,
du mardi au dimanche

Tarifs

Plein tarif : 7 €
Tarif réduit : 5 €

Activités culturelles

Tous publics, tous âges
Informations, réservations :
action-culturelle.bourdelle-zadkine@paris.fr
01 84 82 14 55

Suivez-nous !



Communication

Fasia Ouaguenouni
fasia.ouaguenouni@paris.fr
01 71 28 15 11

Presse

Pierre Laporte Communication
Pierre Laporte
Alice Delacharlery
info@pierre-laporte.com
01 45 23 14 14

PARIS MUSÉES

Le réseau des musées de la Ville de Paris

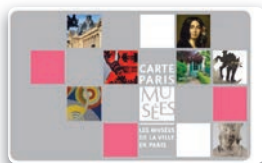
Réunis au sein de l'établissement public Paris Musées, les quatorze musées et sites patrimoniaux de la Ville de Paris rassemblent des collections exceptionnelles par leur diversité et leur qualité. Pour ouvrir et partager ce formidable patrimoine, ils proposent aujourd'hui une politique d'accueil renouvelée, une tarification adaptée pour les expositions temporaires, et portent une attention particulière aux publics éloignés de l'offre culturelle. Les collections permanentes, gratuites*, les expositions temporaires et la programmation variée d'activités culturelles ont réuni plus de 3,15 millions de visiteurs en 2017.

Un site internet permet d'accéder à l'agenda complet des activités des musées, de découvrir les collections et de préparer sa visite : parismusees.paris.fr

*Sauf exception pour les établissements présentant des expositions temporaires payantes dans le circuit des collections permanentes (Crypte archéologique de l'Île de la Cité, Catacombes).

LA CARTE PARIS MUSÉES

Les expositions en toute liberté !



Paris Musées propose une carte, valable un an, qui permet de bénéficier d'un accès illimité et coupe-file aux expositions temporaires présentées dans les 14 musées de la Ville de Paris*, ainsi que de tarifs privilégiés sur les activités (visites conférences, ateliers, spectacles...), de profiter de réductions dans les librairies-boutiques du réseau des musées et dans les cafés-restaurants, et de recevoir en priorité toute l'actualité des musées.

Paris Musées propose à chacun une adhésion répondant à ses envies et à ses pratiques de visite :

- La carte individuelle à 40 €
- La carte duo (valable pour l'adhérent + 1 invité de son choix) à 60 €
- La carte jeune (moins de 26 ans) à 20 €

Les visiteurs peuvent adhérer à la carte Paris Musées aux caisses des musées ou via le site : parismusees.paris.fr