



JULIO VILLANI

MUSEE ZADKINE

L'ARPENTEUR

DOSSIER DE PRESSE SEPTEMBRE 2010

JULIO VILLANI

L'Arpenteur

22 OCTOBRE 2010 – 30 JANVIER 2011

vernissage presse 21 OCTOBRE 17h-21h

MUSEE ZADKINE

100 bis rue d'Assas

75006 Paris

tél : 01 55 42 77 20

fax : 01 40 46 84 27

www.zadkine.paris.fr

SOMMAIRE

Communiqué de presse	3
Parcours de l'exposition à travers une sélection d'oeuvres	4
Biographie (en hommage à Raymond Queneau)	14
Liste des visuels presse	17
Autour de l'exposition	19
Informations pratiques	20
Partenaires	21

Contact presse

Fasia Ouaguenouni, chargée de la communication

Tél. : 01 55 42 77 27

mail: fasia.ouaguenouni@paris.fr

Exposition Julio Villani

L'Arpenteur

22 OCTOBRE 2010 – 30 JANVIER 2011

ETRE OU NE PAS (Y) ETRE : ELOGE DE L'ENTRE DEUX.

« J'y suis » présuppose un lieu et un corps. L'ubiquité — don autrefois réservé aux divinités — est devenue une obligation sociale. Nous vivons ici et là, les distances réduites à néant. Mais un corps ne peut être à deux lieux à la fois.

La réalité fuit les extrêmes ; nous ne vivons en fait ni totalement ici, ni complètement là-bas. Nos vies se déroulent dans « l'entre-deux » (milieu : *medius locus*). « Entre », c'est-à-dire à l'ouverture, à « la faille à partir de laquelle les versants du monde et du soi apparaissent et se constituent réciproquement. » ⁽¹⁾

C'est dans cette faille qu'avance *L'Arpenteur* de Julio Villani, explorant ce vaste « tout autre », mi-lieu/ mi-hors-lieu, mi-réalité/ mi-utopie, qui constitue notre espace de vie.

VILLANI AU MUSEE ZADKINE

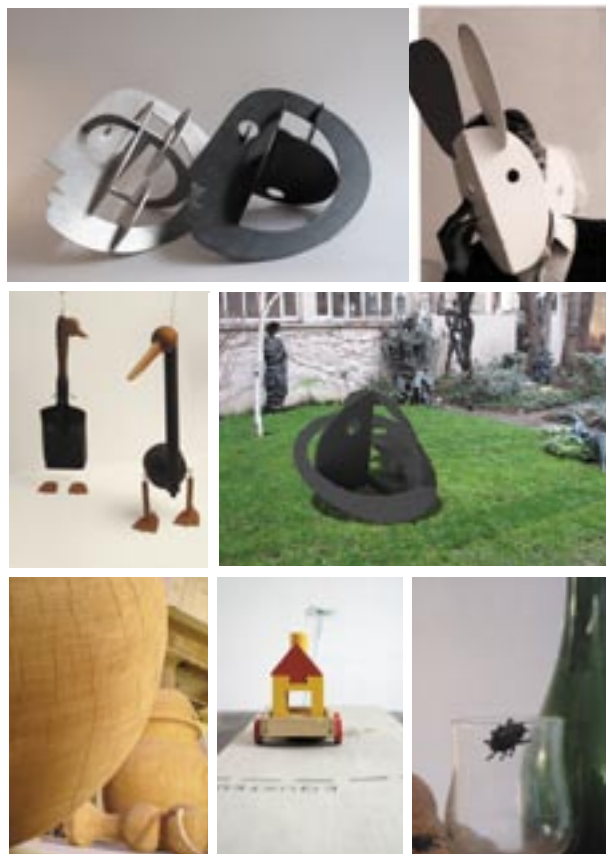
À partir du 22 octobre, les sculptures, vidéos, « almost ready-mades » et collages de Julio Villani investissent le musée Zadkine — de l'atelier au jardin jusqu'au corps de la collection — en un parcours ludique et plein d'humour.

L'artiste — dont le travail doit autant au glaneur qu'à l'ange, à la trouvaille qu'à la poésie — est né au Brésil en 1956. Installé à Paris en 1982, il fait depuis continuellement la navette entre les deux rives de l'Atlantique. ⁽²⁾

Or pour cet héritier de l'Oulipo, les mots comme les objets sont faits pour qu'on en joue : navette est aussi le nom de l'outil conduisant le fil dans le métier à tisser. De ses va-et-vient naît la trame.

Il nous la montre à l'œuvre ; un fil conducteur perce ici et là, liant les pièces de l'exposition : des épaisses cordes en sisal des *Bilboquets* à la ficelle qui retient la maison de *Domicile fixe*, du fil de fer-colonne vertébrale de la *Vénus anthropophage* aux délicats fils de la broderie *Autoportrait avec Equateur*, c'est la ligne de la pensée de l'artiste qu'il nous est donné de suivre.

Empruntant aux outils de l'enfance leur pouvoir d'évocation, il nous livre une réflexion profonde et tendre sur les « lieux de l'être » — déclinée en métaformes liées au déplacement, à l'instabilité et aux frontières, réelles ou imaginaires, devant être enjambées. Là est la force de cette œuvre : si simple en apparence, si chargée de sens qu'elle modifie le regard que nous portons sur les objets anodins, en quête de leur face cachée.



© T. Beghin, C. Bicalho, J. Villani

(1) Regard japonais sur l'espace propre, J. Boudierique, EMPAN 2004-2 (n°54)

(2) C'est tout naturellement qu'il participe à la fois à l'année du Brésil en France en 2005 et à l'année de la France au Brésil en 2009.

Vernissage presse :
21 octobre 2010 17h-21h

Commissariat : Sylvain Lecombe, directeur du musée Zadkine

Contact presse : Fasia Ouaguenouni
tel : 01 55 42 77 27
mail : fasia.ouaguenouni@paris.fr

Exposition ouverte tous les jours sauf lundis et jours
fériés, de 10h à 18h
Tarifs : plein tarif : 4€ ; demi-tarif : 2€ ; tarif réduit : 3€

Musée Zadkine
100 bis rue d'Assas - 75006 Paris
tél : 01 55 42 77 20 - fax : 01 40 46 84 27
www.zadkine.paris.fr

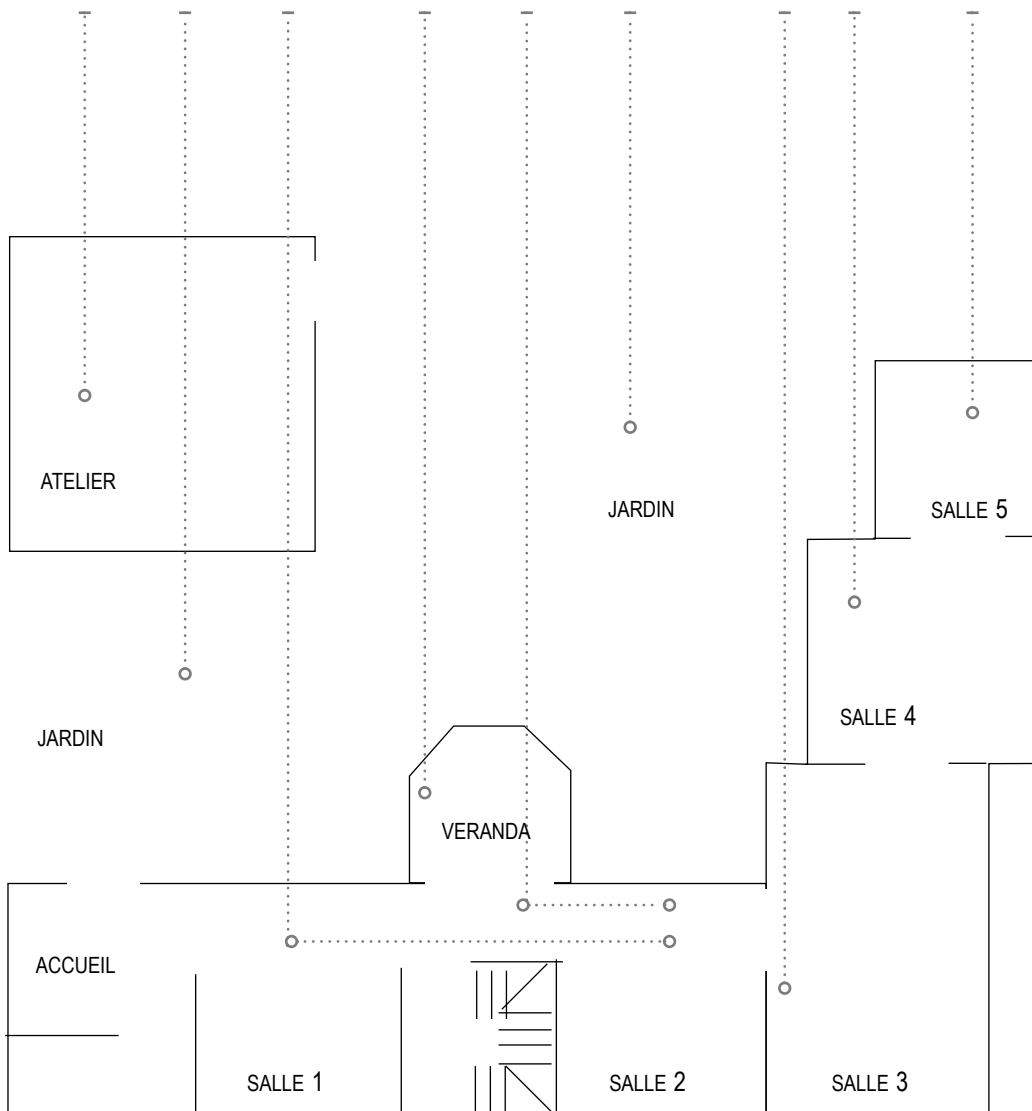
Accès R.E.R B : Port Royal - Bus 83, 38, 82, 91
Métro : Notre-Dame-des-Champs, Vavin

Site de l'artiste : <http://www.juliovillani.com>



Retrouvez toutes les informations de l'exposition *L'Arpenteur* sur votre iPhone grâce à l'application Pixee. À partir d'une photo de l'affiche de l'exposition l'application Pixee vous donne accès à toutes les informations associées à l'exposition : dates, adresse du musée, présentation de l'exposition, etc. Application téléchargeable gratuitement sur l'Apple Store.

LE PARCOURS DE L'EXPOSITION À TRAVERS UNE SÉLECTION D'OEUVRES



À L'ATELIER

BILBOQUETS OU L'ORIGINE DU MONDE

2002

Bois tourné, corde en sisal

150 x 110 cm diam. et 194 x 33 cm diam

Les monumentaux *Bilboquets* de Julio Villani ont été tournés sur un tour de fortune, monté à sa demande dans un atelier de menuiserie à Marília (São Paulo). Le titre — *L'Origine du monde* — emprunté à Courbet, rend évident le caractère sexué des pièces : les formes mâle-femelle, l'appel à l'emboîtement, les liens ; le danger du jeu — que celui qui ne s'est pas fait mal à en jouer le démente — l'attrait de la matière, si sensuelle, toutes veines exposées.

Mais voilà que l'ensemble présente non deux, mais trois corps.

Pour expliquer le nombre d'essais à la base de 3 *stoppages étalon* (1912-1913), Marcel Duchamp remarqua : «un, c'est l'unité; deux, c'est la paire, la dualité; trois, c'est tout le reste».

Les bilboquets de Julio Villani sont ainsi à l'image de son travail : ouverts à «tout le reste». Et leur monde est celui où les mesures se font à l'aide de mètres étalons pluriels : où n'y a pas de certitudes absolues ni de vérités abouties.





DANS LE JARDIN

L'ARPENTEUR (VERSION A3)

Acier

148 x 120 x 100 cm

2010 (en cours de réalisation)

La réalité fuit les extrêmes ; nous ne vivons en fait ni totalement ici, ni complètement là-bas. Nos vies se déroulent dans « l'entre-deux » (milieu : *medius locus*).

« Entre », c'est-à-dire à l'ouverture, à « la faille à partir de laquelle les versants du monde et du soi apparaissent et se constituent réciproquement. » ⁽¹⁾

C'est dans cette faille qu'avance *L'Arpenteur* de Julio Villani, explorant le vaste « tout autre », mi-lieu/ mi-hors-lieu, mi-réalité/ mi-utopie, qui constitue notre espace de vie.

(Placé dans le jardin, *l'Arpenteur A3* (grand format) occupe très à propos l'espace « médian » du Musée Zadkine.)



PARTIE DE CASH CASH

CASH

CASH

Aluminium

Aluminium, lacque

102 x 42 x 25 cm

102 x 42 x 25 cm

2010

2010



VERANDA,
SALLES 2 ET 5

COLLAGES

SÉRIE SOUVENIRS DE MES CENT ANS

2009-2010

Papier et huile sur tirages argentiques ou albumines.

Dans cette série, d'anciennes photographies sont revisitées au moyen de collages. Ce sont là des existences rendues concrètes par ces preuves tangibles en noir et blanc, mais imaginaires par le peu d'informations dont nous disposons.

L'artiste leur colore le visage, réchauffe leur maison, fait surgir ici la décoration d'un fringant militaire, là, le compagnon de jeux d'une enfant solitaire. Sur l'austère portrait de famille, en un arbre généalogique potentiel, les descendants futurs côtoient les esprits frappeurs du passé.

Mais Villani ne se laisse pas leurrer, il sait que sa présence est aussi passagère que la leur ; se jouant des dates, brouillant les données, il s'y inclut, entremêle ses portraits à ceux d'autres qui s'en sont allés, dans la certitude d'un futur forcément égalisateur.



SALLE 3

DOMICILE FIXE

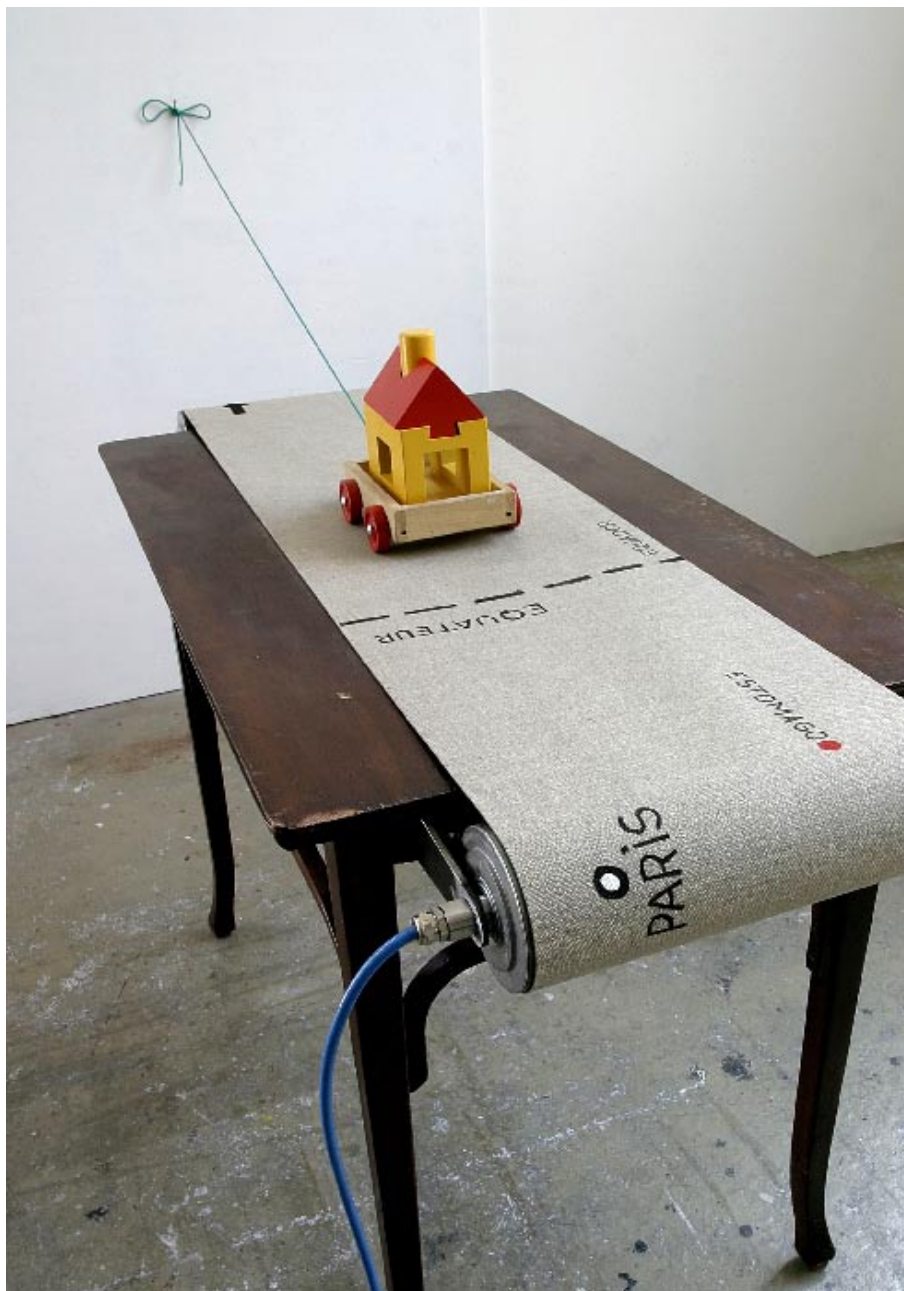
Table, objets, gouache sur toile de lin, ficelle, moteur

126 x 100 x 60 cm

2005

Une machine, forcément célibataire, où la quête perpétuelle de mouvement est annulée par le mouvement de rotation de la Terre.

L'arpenteur V. — tel son prédécesseur K. ⁽¹⁾ — est voué à l'éternelle errance : nonobstant ses efforts renouvelés, plus il avance, plus il recule... Une allégorie de l'étranger absolu cherchant sa place, poursuivant son rêve.



(1) Landvermesser K. (L'arpenteur K.), personnage de F. Kafka dans *Le château*, édition posthume 1926.

SALLES 1 ET 2

L'ARPEUTEUR (VERSION A1)

Acier

40 x 36,5 x 28 cm



L'ARPEUTEUR (VERSION A2)

Aluminium

40 x 36,5 x 28 cm



COEUR

Acier , laque

34 x 29 x 29 cm

SALLE 4

**1 1/2 L DE LITTÉRATURE À
L'EAU DE ROSE**

Objets, vitrine, gouache

36,5 x 22,8 x 22,8 cm

2005



**LES DEUX FRUITS DE LA
PASSION**

Objets, vitrine, gouache

15 x 17 x 25 cm

2000



**NATURE MORTE AVEC
CAFARD**

Objets, vitrine

33 x 50 x 20 cm

1997



SALLE 5 *PRENEUR D'ÉTOILES*

Objets, moulages en latex

dimensions variables

2010

Ce jouet est une évocation de bien d'autres cieus que ceux par lesquels orbitent les satellites chargés de nos télécommunications. Le premier, le ciel de l'enfance, sous lequel on tendait un fil entre deux boîtes de conserve — la vibration du son susurré le parcourant jusqu'à atteindre la membrane de l'ouïe à l'autre extrémité. Vibrant-elle, vibrions-nous, à l'arrivée du message. Ainsi marchait le dispositif, de la bouche à l'oreille — de la langue au tympan.

La dualité de l'œuvre est intrinsèque à l'objet original, qui présuppose deux utilisateurs, deux tandems langue-tympan. Mais voilà que les fonds de ces boîtes de conserve font corps avec la destination ultime de la transmission, deviennent membranes vibrantes elles-mêmes. Et — comme souvent chez Villani — sous l'apparence familière d'objets quotidiens filtrent des multiples sous-couches.

Pour cet artiste dont les autoportraits sont constitués d'un corps à moitié en mots brésiliens, l'autre en français, il est souvent affaire de pays, deux, et de langues, deux — la dichotomie s'articulant fréquemment autour du couple *Patrie* (sol natal) et *Matrie* (langue maternelle).

Par l'un de ces hasards dont les langues ont le secret, le mot tympan porte aussi une signification toute autre : c'est la partie amovible de l'astrolabe (*astron*, étoiles; *labe*, preneur), sur laquelle est gravée une projection stéréographique de la voûte céleste sous latitude particulière — et que l'on change lorsqu'on se déplace le long d'un méridien, lorsque change le ciel sous lequel on navigue. Des cieus, des tympan.

Par un autre de ces hasards — mais en est-il seulement un? — le socle de l'astrolabe, la partie immuable sur laquelle reposent tour à tour les tympan, s'appelle mère, matrice, *matter*. Ce jouet anodin — mais en est-il seulement un? — recèle, entre tympan et cordon ombilical, un portrait d'homme navigant sous deux cieus.



SALLE 5 **VÉLUS ANTHROPOPHAGE**
Assemblage (série Almost ready-mades)
154 cm H
1998



VERANDA **OISEAUX**
Assemblage (série Almost ready-mades)
2010
Objets, bois, fil de fer



SALLE 5 **CARTE D'IDENTITÉ (AUTO PORTRAIT AVEC LIGNE D'ÉQUATEUR)**

Broderie sur drap en lin et chanvre, 2002

230 x 165 cm

Réalisé par patientes externes du Centre de psychiatrie de l'Hôpital de Marília, Sao Paulo

«Approchons-nous de chacun de ces draps, observons les mieux (...)

Toutes les pièces possèdent la même aura invisible de délicatesse, vestige du travail minutieux fait sur la pointe des doigts qui plantent les aiguilles et perforent le tissu pour réaliser, à travers des lignes bleues, noires ou rouges, les lettres, les chiffres et les dessins planifiés par l'artiste.

Et que racontent ces dessins, quels sont les contenus brodés sur ces plans souples et agréables au toucher ? Ce sont des textes et des mots composés par des lettres de tailles diverses, des textes et des



mots combinés avec des dessins schématiques du corps humain. (...) Chaque drap se révèle être une mosaïque de références théoriques affectives et géographiques: une cartographie aux lignes multiples, comme un corps qui accuserait dans sa peau ses joies, ses angoisses, ses désirs, son parcours par différents pays et époques accumulant des expériences et re-orientant sa route à chaque pas. Chaque drap découvre ainsi un angle de l'artiste, porte les marques de son corps imprimées. Mais n'en est-il pas toujours ainsi ? Finalement, que sont les draps, à quoi servent-ils ? Le tissu avec lequel nous nous couvrons la nuit pour réfléchir sur la journée passée, refaire les chemins futurs, envahir le territoire des rêves. Il est intéressant d'observer que, régulièrement, généralement une fois par semaine, nous lavons les draps pour ensuite les déployer sur l'étendoir. Afin de les débarrasser de tout le poids acquis au cours des nuits passées près de nous ? Ce ne sera pas le cas de ces draps de Julio Villani. Ils porteront pour toujours, indélébiles, ses marques, comme un journal de voyage dont les annotations seraient devenues des cicatrices.»¹

1. Agnaldo Farias in *Julio Villani - Objetos diretos e pinturas indiretas*, Pinacothèque de São Paulo, 2002

BIOGRAPHIE (EN HOMMAGE À RAYMOND QUENEAU)

- **JULIO VILLANI** est né au Brésil en février 1956.

Il fait ses études à São Paulo (Faculdade de artes plásticas) en 1974-76, puis à Londres (Watford school of arts) en 1978-1980 et finalement à Paris, à l'Ecole nationale des beaux-arts, en 1982-83.

Il y vit depuis.

L'exposition *Modernidade, art brésilien du XXème siècle* (MAM Ville Paris 1987 – MAM São Paulo 1988) confirme son double parcours ; il expose depuis régulièrement des deux côtés de l'Atlantique.

C'est d'ailleurs tout naturellement qu'il participe à la fois à l'année du Brésil en France en 2005 (Maison de l'Amérique latine, Paris et Centre d'art contemporain 10Neuf, Montbéliard) et à l'année de la France au Brésil en 2009 (Paço Imperial do Rio de Janeiro).

Mais ses expositions ne se limitent pas à ces seuls deux pays : *Stop over*, Fribourg (2007) ; *Don't call it performance*, Centro de arte Reina Sofia, Madrid, Centro Andaluz de Arte Contemporáneo, Seville, Centro Párraga, Murcia, Museo del barrio, New York (2003/2004) ; Biennale de Pontevedera (1996) ; *Continental shift*, Fondation Ludwig, Aix-la-Chapelle (2000) ; Gallery 32, Londres, Habitat center, New Delhi en 2006....

- **JULIO VILLANI** est né en février 1956 à Marília (São Paulo) — ville bâtie par deux vagues d'immigration d'agriculteurs en mal de terre, où les kakemonos conversent avec les vierges maries, où tiramisù et youkan se partagent les tables dominicales.

Ce sont néanmoins les histoires des tupis qui bercent son enfance. Si le mot (prononcé *toupies*) évoque les tournolements de l'âge tendre, il désigne également une tribu indienne, cannibale comme bien d'autres, autrefois répandue dans la région.

Seul un petit nombre de leurs descendants survit aujourd'hui. Mais Villani guette leur présence dans sa propre bouche : en effet, la langue «brésilienne» s'est éloignée du «portugais» d'origine en incorporant un grand nombre de mots indiens. En se forgeant une identité propre, le Brésilien a «avalé» les (mots) tupis.

Une «au-mot-phagie» qui renvoie à une autre : en 1922 eut lieu une manifestation qui marqua le début du Modernisme au Brésil, dont l'élément fondateur fut le Manifeste Anthropophage ⁽¹⁾ : « Seule l'anthropophagie nous unit. Socialement. Economiquement. Philosophiquement. (...) Nous sommes fatigués de tous les maris catholiques suspicieux mis en drame. Freud en a fini avec l'énigme femme et les autres frayeurs de la psychologie imprimée. L'obstacle à la vérité, c'était le vêtement, l'imperméable entre le monde extérieur et le monde intérieur. (...)

Tupi, or not tupi that is the question...».

Une référence dévoilée chez Villani en suggère fréquemment une deuxième : à Paris, dans les années 1920, la Revue Cannibale réunissait la fine fleur du Dadaïsme. Non loin, pendant ses années parisiennes (1926-1933), Calder élaborait mobiles et recyclages.

Voici donc exposées les racines profondes de l'artiste : de la géométrie et des mots tupis aux mouvements moderniste et concrétiste brésiliens ; du Dadaïsme et ses ready-mades — et à travers lui, Oulipo et ses jeux de mots, Oupeinpo et ses règles de création où contrainte rime avec humour — à la poésie de Calder.

Rien de plus naturel que ses pas l'aient amené en France. Et que du maître Picabia il retienne la leçon : « J'ai toujours aimé m'amuser sérieusement » ⁽²⁾

● **JULIO VILLANI** est né en février 1956 à Marília (État de São Paulo).

Elevé au Brésil – entité afro-indo-portugaise — dans une famille italienne et entouré de Nisseis et Senseis, il a depuis toujours un pied dans l'ailleurs.

Son parcours ultérieur (Copenhague, Madrid, études à Londres, bourse Léonard de Vinci à Jérusalem, Paris) n'a fait que renforcer cet état de fait.

(1) Oswald de Andrade (1890-1954), poète, essayiste et dramaturge brésilien.

(2) Francis Picabia . *La revue Littérature*, 1922

BIBLIOGRAPHIE

LIVRES :

- ENTRE DEUX SIECLES, Roberto Pontual, ed. JB, Rio de Janeiro, 1987
ART LATINO-AMERICAIN, Roberto Pontual et Damian Bayon, ed. Mengès, 1994
ART OF LATIN AMERICA 1981-2000, G.R. Caballero, ed. Inter-american development bank, 2001
SIX CHAPITRES POUR UN DICTIONNAIRE VILLANI, Philippe Dagen, ed. Somogy, 2005
AMALGAMES BRESILIENS, 18 ARTISTES CONTEMPORAINS DU BRESIL, ed. Somogy, 2005
ART CONTEMPORAIN D'AMERIQUE LATINE, CHRONIQUES FRANÇAISES 1990-2005, Christine Frérot, ed. L'Harmattan, 2005
PASSION ET RAISON D'UN ESPRIT CONSTRUCTIF - ŒUVRES DE LA FONDACION DANIELA CHAPPARD, Ed. Fondation museos nacionales de Venezuela, Ville de Biarritz, 2006

A paraître : JULIO VILLANI, IT'S [A GA]ME, ed. Bookstorming Paris, novembre 2010

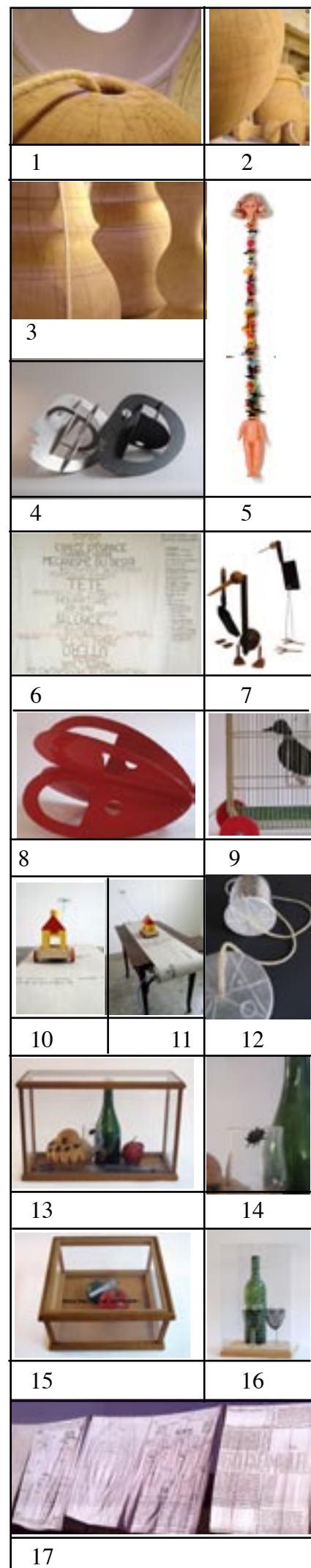
CATALOGUES :

- ESPACE LATINO-AMERICANO, Paris, 1985
MODERNIDADE, ART BRESILIEN DU XXE SIECLE, M.A.M. Ville de Paris, 1987
MODERNIDADE, ARTE BRASILEIRA DO SECULO XX, M.A.M. São Paulo, 1988
ARCHAEOLOGICAL FORMS, La Base, Paris, 1990
EXPRESSIONS ACTUELLES, Espace Chevreuil, Nanterre, 1992
INTERVENTIONS SUR COLLECTION , Musée de l'assistance publique, Paris, 1993
COLLECTION G. CHATEAUBRIANT, MAM Rio de Janeiro, MAM Salvador, MASP , 1994/95
CHRONIQUES SIMULTANÉES, Institut Français de Thésalonique, 1995
MATERIAS, MEMORIAS, Biennale de Pontevedera, Espagne, 1996
INTERVENTIONS SUR COLLECTIONS, Musée de beaux-arts d'Agen 1997
FORUM D'ART PLASTIQUE EN ILE DE FRANCE, les Ulis, Essone, 25 fev-22 mars 1998
CITY CANIBAL, Paço das Artes, Sao Paulo, 1998
VIVRE PARIS, Espace electra, Paris, 1999
COLLECTION ETEND'ART, Banque Neuflyze, Schlumberger, Mallet
LA FERME INTENTION, RESIDENCES DE L'ART, DRAC Aquitaine, Conseil général de la Dordogne, ADDC, 2000
CONTINENTAL SHIFT, AN EXHIBITION OF CONTEMPORARY ART, Aix-la-Chapelle, 2000
EXPROPRIATIONS - APPROPRIATIONS, CREDAC, Ivry-sur-Seine, 2001
PARCOURS D'ARTISTES CONTEMPORAINS, Galeries Lafayette - Haussmann, 2002
MEDIATIONS, LE SERVICE DES PUBLICS DU CENTRE D'ART D'IVRY, 2002
PINTURAS E OBJETOS INDIRECTOS, Pinacothèque de l'état de Sao Paulo, 2002
NO LO LLAMES PERFORMANCE, Museo Nacional Centro de Arte Reina Sofia, Madrid, 2003
DON'T CALL IT PERFORMANCE, Museo del Barrio, New York, 2004
VERSO E REVERSO, SESC, Sao Paulo, 2005
ORIGINES DU MONDE, Centre d'art contemporain de Montbéliard, 2005
SHORT STORIES, indian Habitat center, New Delhi, 2006

LISTE DES VISUELS PRESSE

Reproduction à titre gracieux pour la durée et la promotion de l'exposition avec mention des légendes et copyright

- | | |
|---|---|
| <p>1-3. JULIO VILLANI
<i>Bilboquets ou L'origine du monde</i>
2002
Bois tourné, corde en sisal
150 x 110 Ø cm, tiges 194 x 33 Ø cm
© C. Bicalho</p> | <p>10. JULIO VILLANI
<i>Domicile fixe</i> (détail)
2005
Table, objets, moteur, gouache sur toile de lin
126 x 100 x 60 cm
© T. Beghin</p> |
| <p>4. JULIO VILLANI
<i>L'arpenteur</i> (versions A1, A2), 2010
Sculptures en aluminium, en acier,
40 x 36,5 x 28 cm
© J. Villani</p> | <p>11. JULIO VILLANI
<i>Domicile fixe</i>
2005
Table, objets, moteur, gouache sur toile de lin
126 x 100 x 60 cm
© T. Beghin</p> |
| <p>5. JULIO VILLANI
<i>Vénus anthropophage</i>
1998
Série Almost ready-mades
Objets, fil de fer
154 cm H
© T. Beghin</p> | <p>12. JULIO VILLANI
<i>Preneur d'étoiles</i>
2010
Métal et latex
Dimensions variables
© T. Beghin</p> |
| <p>6. JULIO VILLANI
<i>Autoportrait avec Equateur</i>
2002
Broderie sur drap en lin et chanvre
230 x 165 cm
Réalisé par des patientes externes de l'Hôpital psychiatrique de Marilia, SP
© J. Villani</p> | <p>13-14. JULIO VILLANI
<i>Nature morte avec cafard</i>
1997
Vitrine, objets
33 x 50 x 20 cm
© J. Villani</p> |
| <p>7. JULIO VILLANI
<i>Oiseaux</i>
2010
Série Almost ready-mades
Objets, fil de fer, bois
© T. Beghin</p> | <p>15. JULIO VILLANI
<i>Fruits de la passion</i>
1997
Vitrine, objets
15 x 17 x 25 cm
© J. Villani</p> |
| <p>8. JULIO VILLANI
<i>Cœur (petite version)</i>
2002
Sculpture en acier peint
34 x 29 x 29 cm
© T. Beghin</p> | <p>16. JULIO VILLANI
<i>1 1/2 L de littérature à l'eau de rose,</i>
2005
Vitrine, objets
36,5 x 22,8 x 22,8 cm
© J. Villani</p> |
| <p>9. JULIO VILLANI
<i>Cage</i>
2009
Objets, bois
35 x 37 x 23 cm
© J. Villani</p> | <p>17. JULIO VILLANI
<i>Etendoir d'émotions</i>
2002- 2005
Broderies sur drap en lin et chanvre
Réalisées par des patientes externes de l'Hôpital psychiatrique de Marilia, Sao Paulo.
© J. Villani</p> |



COLLAGES SUR
PHOTOGRAPHIES

18. JULIO VILLANI

Nenette en parangolé

2010

Papier et huile sur tirage argentique

22,8 x 16,8 cm

© T. Beghin

19. JULIO VILLANI

Nenette en tamanoir

2010

Papier et huile sur tirage argentique

22,8 x 16,8 cm

© T. Beghin

20. JULIO VILLANI

Souvenir voilé

2009

Papier et huile sur tirage argentique

32 x 21 cm

© T. Beghin

21. JULIO VILLANI

Bebe Blum

2010

Papier et huile sur albumine

21 x 17 cm

© T. Beghin

22. JULIO VILLANI

Bébé renard

2009

Papier et huile sur tirage argentique

23 x 17 cm

© T. Beghin

23. JULIO VILLANI

Matrix à la plage

2010

Papier et huile sur tirage argentique

30 x 20 cm

© T. Beghin

24. JULIO VILLANI

P et F. Legrand

2010

Papier et huile sur tirage argentique

16,8 x 10,8 cm

© T. Beghin

25. JULIO VILLANI

Matrimonio B et J 1820

2010

Papier et huile sur tirage argentique

16,8 x 10,8 cm

© T. Beghin

26. JULIO VILLANI

Planche contact

2010

Papier et huile sur tirage argentique

21 x 15 cm

© R. Bueno/ J. Villani

27. JULIO VILLANI

Noces à Bourges

2008

Papier et huile sur tirage argentique

23,5 x 17 cm

© T. Beghin

28. JULIO VILLANI

Singerie

2008

Papier et huile sur tirage argentique

23 x 17 cm

© T. Beghin

29. JULIO VILLANI

Georges O.

2009

Papier et huile sur tirage argentique

30 x 20 cm

© T. Beghin

30-36 PHOTOS DISPONIBLES
À PARTIR DU 10 OCTOBRE

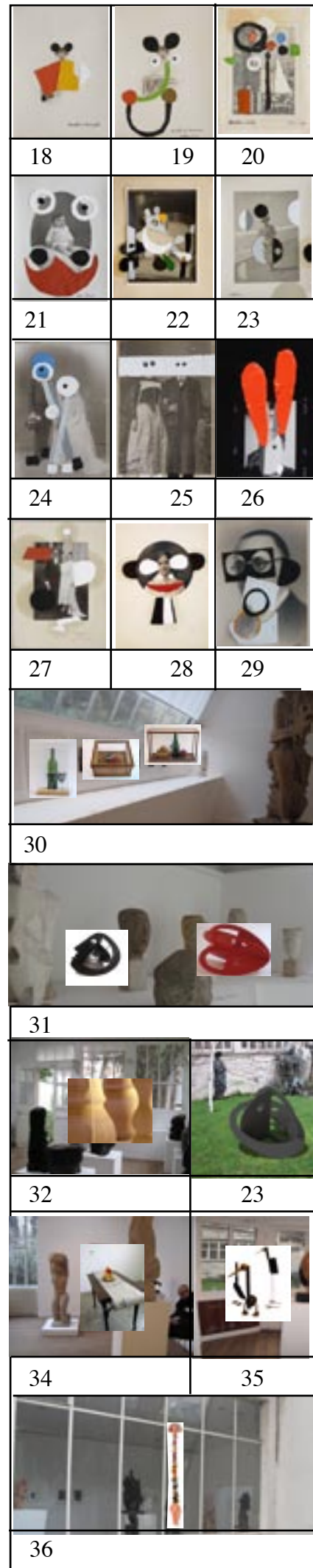
JULIO VILLANI

Exposition L'Arpenteur

Musée Zadkine, Paris 2010

© T. Beghin

AUTRES PHOTOS DISPONIBLES



AUTOUR DE L'EXPOSITION

ACTIVITES PEDAGOGIQUES ET CULTURELLES – ADULTES ET JEUNE PUBLIC

LES VISITES-CONFÉRENCES, CONTES, ATELIERS, VISITES-ANIMATIONS SONT ADAPTES AU PARCOURS DE L'EXPOSITION JULIO VILLANI - L'ARPEUTEUR

A destination des groupes et visiteurs individuels / adultes - jeune public
– familles - visiteurs en situation de handicap

Informations et réservations : tél : 01 55 42 77 20

Programme complet sur internet : www.zadkine.paris.fr

PHARE SUR LE JEUNE PUBLIC

JULIO VILLANI – L'ARPEUTEUR

Une exposition pleine d'humour qui se prête particulièrement à une approche ludique de l'art

D'un coup de cuillère à pot — littéralement — Julio Villani en fait des oiseaux. Son domicile est fixe — seul le sol se dérobe sous ses pieds. C'est en l'auscultant à la manière des Indiens que son Arpeuteur prend la mesure de la Terre.

- Spécialement conçu pour les enfants, et disponible gratuitement à leur entrée, **un jeu de piste proposé sous la forme d'un dépliant** (format A3) leur permet une exploration ludique de l'exposition

- **VISITES ET ACTIVITES** / CONTES-VISITES-ANIMATIONS-ATELIERS MAINS À LA PÂTE... ENCADRÉS PAR DES CONTEURS, CONFÉRENCIERS ET PLASTICIENS, SUR MESURE POUR LES GROUPES SCOLAIRES - DE LA MATERNELLE AU LYCÉE — CENTRES DE LOISIR AINSI QUE DES ACTIVITÉS POUR LES VISITEURS INDIVIDUELS DE 4 À 12 ANS

- **ANNIVERSAIRES** : CHACUNE DES ACTIVITÉS PROPOSÉES PEUT ÊTRE ORGANISÉE À L'OCCASION D'UN ANNIVERSAIRE, À LA DEMANDE SUR RÉSERVATION POUR DES GROUPES DE 12 ENFANTS MAXIMUM.

- **INFORMATIONS ET RÉSERVATIONS : TÉL : 01 55 42 7720**

PROGRAMME COMPLET SUR INTERNET : WWW.ZADKINE.PARIS.FR

PUBLICATION

JULIO VILLANI

IT'S [A GA]ME

184 PAGES

28 x 22 CM

OUVRAGE TRILINGUE FRANÇAIS, ANGLAIS, BRÉSILIEN

ED. BOOKSTORMING, PARIS

PARUTION EN NOVEMBRE 2010

INFORMATIONS PRATIQUES

JULIO VILLANI

L'Arpenteur

22 OCTOBRE 2010 – 30 JANVIER 2011

vernissage 21 OCTOBRE 2010 18h-21h

dès 17h pour la presse

MUSEE ZADKINE

100 bis rue d'Assas

75006 Paris

tél : 01 55 42 77 20

fax : 01 40 46 84 27

www.zadkine.paris.fr

Exposition ouverte tous les jours, de 10h à 18h, sauf lundis et jours fériés

Tarifs : plein tarif : 4€ ; demi-tarif : 2€; tarif réduit : 3€

Accès

R.E.R B : Port Royal - Bus 83, 38, 82, 91 –

Métro : Notre-Dame-des-Champs, Vavin

Commissariat général

Sylvain Lecombe, Directeur du musée Zadkine

Contact presse

Fasia Ouaguenouni chargée de la communication

Tél : 01 55 42 77 27

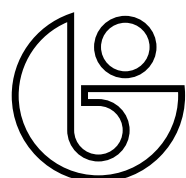
mail: fasia.ouaguenouni@paris.fr

Site de l'artiste : <http://www.juliovillani.com>



RETROUVEZ TOUTES LES INFORMATIONS DE L'EXPOSITION L'ARPEUTEUR SUR VOTRE IPHONE GRÂCE À L'APPLICATION PIXEE. À PARTIR D'UNE PHOTO DE L'AFFICHE DE L'EXPOSITION L'APPLICATION PIXEE VOUS DONNE ACCÈS À TOUTES LES INFORMATIONS ASSOCIÉES À L'EXPOSITION : DATES, ADRESSE DU MUSÉE, PRÉSENTATION DE L'EXPOSITION, ETC. APPLICATION TÉLÉCHARGEABLE GRATUITEMENT SUR L'APPLE STORE.

CETTE EXPOSITION A REÇU LE SOUTIEN DE LA FONDATION BIENNALE DE SAO PAULO, PROGRAMME BRASIL ARTE CONTEMPORÂNEA, MINISTÈRE DE LA CULTURE DU BRÉSIL; DE L'AMBASSADE DU BRÉSIL EN FRANCE , DE TAM AIRLINES ET TAM CARGO. NOUS TENONS À REMERCIER SANOFI AVENTIS POUR SON CONCOURS.



bienal



MINISTÉRIO
DA CULTURA

CONTEM
POR
BRASILARTE ANEA



A I R L I N E S

A STAR ALLIANCE MEMBER 

